

TYPAR® WEATHER PROTECTION SYSTEM

GUÍA DE INSTALACIÓN

PARA APLICACIONES COMERCIALES

ÍNDICE DE CONTENIDOS

Table of Contents	01
Objetivo	01
Funciones	01
Sustrato	02
Condiciones Meteorológicas	02
Superposiciones	02
Penetraciones	03
Terminaciones	03
Elementos de Fijación	03
Requisitos de los Elementos de Fijación	03
Ventanas y Puertas	03
Finalización de la Instalación	03

OBJETIVO

El objetivo de estas instrucciones de instalación del revestimiento para edificios TYPAR® Commercial es orientar al profesional de diseño y al contratista de instalación. El revestimiento para edificios TYPAR Commercial puede servir como una barrera resistente al agua y también como una barrera contra el aire en edificios comerciales cuando se instala como un conjunto.

Nota: Debido a que el diseño y las alturas de los edificios comerciales varían significativamente y están sometidos a distintas fuerzas dependiendo de su ubicación, el profesional de diseño debe identificar las cargas que van a haber sobre el material para determinar si el material es adecuado para el uso previsto en un edificio determinado. El profesional de diseño debe revisar estas directrices para saber si pueden usarse en su proyecto en particular.

El profesional de diseño puede usar la especificación de modelo desarrollada para el revestimiento para edificios TYPAR Commercial para obtener más información. Esta guía de instalación proporciona los requisitos básicos y no cubre todos los detalles que puedan ser necesarios para un edificio en particular. Si necesita más información, póngase en contacto con el fabricante.

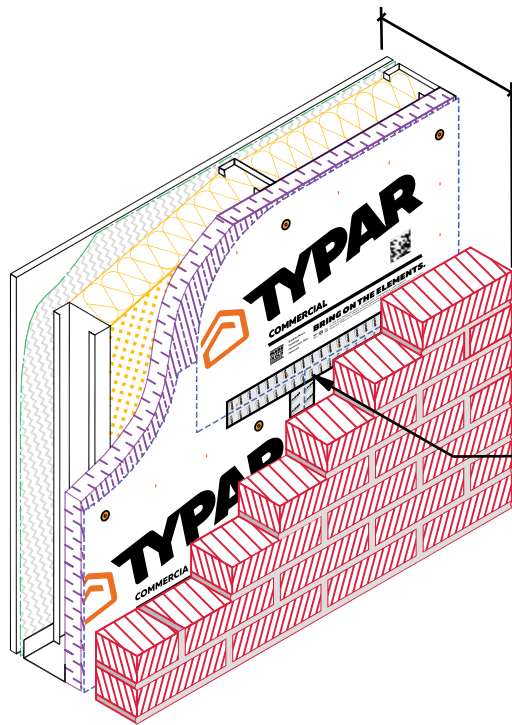
FUNCIONES

Función de barrera resistente al agua

El revestimiento para edificios TYPAR Commercial está diseñado para expulsar el agua en estado líquido que pasa a través del revestimiento cuando se instala como un conjunto de barrera resistente al agua. Para dirigir el agua al exterior del recinto del edificio, la envoltura para edificios TYPAR Commercial debe usarse con materiales y componentes adicionales.

Conjunto de barrera contra el aire

La envoltura para edificios TYPAR Commercial está diseñada para reducir la infiltración y exfiltración de aire a través de las paredes del edificio. El material tiene un índice de permeabilidad al aire muy por debajo del índice de permeabilidad máximo permitido para ser clasificado como material de barrera de aire. Se deberán usar materiales y componentes adicionales para sellar el revestimiento para edificios TYPAR Commercial con la finalidad de evitar penetraciones y terminar el material en la intersección del tejado y en los cimientos. Tanto el profesional de diseño como el instalador deben tener en cuenta que la fuerza aplicada sobre el material debe ir en ambas direcciones (positiva y negativa). Esta carga debe transferirse al sustrato. Por lo tanto, el tipo de elemento de fijación y la separación son muy importantes.



PARED TÍPICA
CHAPADO DE MAMPOSTERÍA
 AISLAMIENTO RÍGIDO CON REVESTIMIENTO PARA EDIFICIOS TYPAR® COMMERCIAL CON UN ESPACIO DE AIRE DE 1" (25 MM) MONTANTES DE ACERO CON AISLAMIENTO TIPO MANTA Y BARRERA DE VAPOR PANEL DE YESO

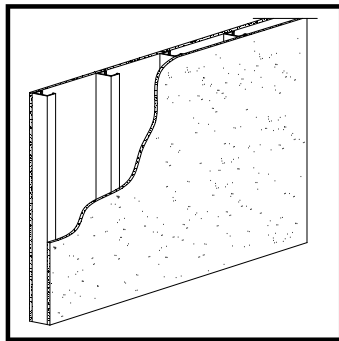
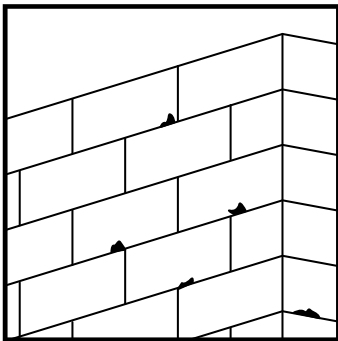
SUPERPONGA Y CUBRA CON CINTA LAS UNIONES DEL REVESTIMIENTO PARA EDIFICIOS TYPAR®

VISTA ISOMÉTRICA DE UNA PARED TÍPICA
 ESTRUCTURA COMERCIAL DE ACERO CON CHAPADO DE MAMPOSTERÍA

DIRECTRICES DE INSTALACIÓN

Sustrato

El revestimiento para edificios TYPAR Commercial puede instalarse sobre cualquier tipo de sustrato. El instalador debe revisar que no haya protuberancias afiladas en el sustrato. Deberá eliminar estas protuberancias para que no penetre el revestimiento para edificios TYPAR Commercial. El material debe estar intacto para impedir la entrada de agua y aire. El tipo de elemento de fijación dependerá del tipo de sustrato que se haya aplicado en el edificio.

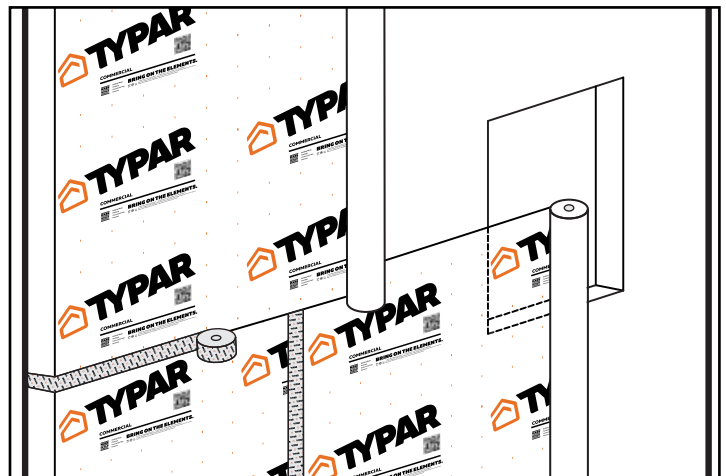


Condiciones meteorológicas

La temperatura no influye en el procedimiento de instalación. Los vientos fuertes pueden afectar a la instalación, ya que el revestimiento para edificios TYPAR Commercial se debe instalar en planchas grandes. El revestimiento para edificios TYPAR Commercial no debe instalarse mientras llueve o antes de que el sustrato se haya secado después de una lluvia.

Superposiciones

El revestimiento para edificios TYPAR Commercial y todos los demás materiales y componentes que se utilicen en la instalación deben instalarse en forma de tejas, es decir, el material o componente de la parte inferior debe superponerse con el material o componente de la parte superior. La superposición debe ser de 4 pulgadas (101 mm) en dirección horizontal y de 6 pulgadas (152 mm) en dirección vertical siempre que sea posible. Luego debe colocar la cinta TYPAR® Construction Tape en todas las uniones y terminaciones. *También puede instalar el revestimiento para edificios TYPAR Commercial en dirección vertical. Esto permite comenzar con una sola longitud hasta la parte inferior. Para hacer esto, es necesario usar una superposición vertical de 6 pulgadas (152 mm). Todas las esquinas deben tener una superposición de 12 pulgadas (304 mm).



*Para el cumplimiento de la norma ASTM 2357 y la certificación ABAA, se requiere el uso de la cinta de doble cara TYPAR en las costuras. Utilice la cinta TYPAR Double Sided Seaming Tape para unir dos rollos solapados. La cinta TYPAR® Double Sided Seaming Tape debe aplicarse en primer lugar en el borde superior del TYPAR Commercial a una distancia de 15 cm. A continuación, debe aplicarse la segunda capa de TYPAR Commercial sobre la primera.

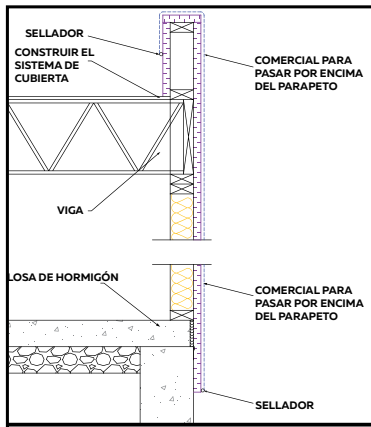


Penetraciones

El revestimiento para edificios TYPAR® Commercial debe cortarse con cuidado alrededor de las penetraciones. Luego, debe aplicar una línea del sellador TYPAR HD Heavy-Duty Sealant en el sustrato, aproximadamente 1 pulgada (2,5 cm) hacia atrás desde el borde del corte. Ahora, debe presionar el revestimiento para edificios TYPAR Commercial en el sellador para impedir la entrada de agua y aire. Una vez realizado el paso anterior, debe instalar el tapajuntas TYPAR® Flexible Flashing o el tapajuntas TYPAR Straight Flashing en el lado exterior del revestimiento para edificios TYPAR Commercial para unir el material a la penetración. Para obtener información más detallada, consulte el manual de instalación de TYPAR.

Terminaciones

Las terminaciones deben recibir un tratamiento similar a las penetraciones. Debe aplicar una línea del sellador TYPAR HD Heavy-Duty Sealant sobre el sustrato, aproximadamente 1 a 2 pulgadas (25 a 50 mm) hacia atrás desde el borde del revestimiento para edificios TYPAR Commercial. El revestimiento para edificios TYPAR Commercial debe presionarse contra el sellador. En lugares con mucho viento, considere la posibilidad de instalar un listón de enrasado en las terminaciones del material para proporcionar soporte estructural adicional.



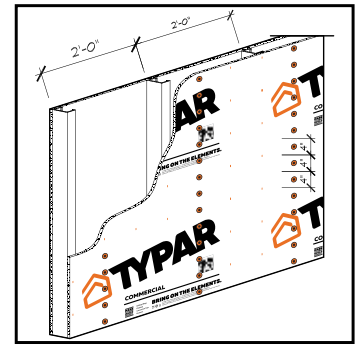
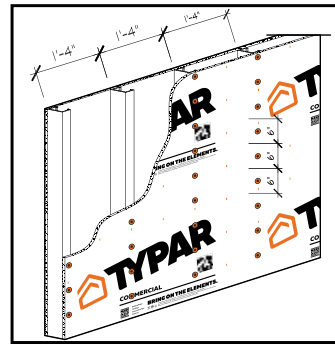
Elementos de fijación

Si el sustrato es de concreto vertido, bloques de concreto, montantes de acero, paneles de yeso o entramados de madera, deberá usar elementos de fijación diferentes. Las paredes más comunes utilizadas en edificios comerciales son montantes de acero con paneles de yeso tratado o estructuras de madera con revestimiento de OSB. El elemento de fijación debe penetrar el sustrato 2 pulgadas (50 mm) y debe tener una cabeza de plástico de 1 pulgada (25 mm). Si se usan montantes de acero, los elementos de fijación deben ser tornillos autorroscantes con arandelas de plástico de 7/8 pulgada (22,2 mm). Los tornillos deben tener una longitud de 2 pulgadas (50 mm) cuando se usa un panel de yeso de ½ pulgada (12 mm). Cuando se usan montantes de madera, se deben usar clavos de cabeza plástica o tornillos de 1 pulgada (25 mm) y 2 pulgadas (50 mm) de longitud cuando se use un revestimiento OSB

de ½ pulgada (12 mm), o bien se puede utilizar una grapa con tapa de plástico de 1 pulgada con una longitud de patas que penetren al menos 5/8 pulgada (15,8 mm) en el montante de madera. Cuando el sustrato es un bloque de concreto o concreto vertido, debe usar un adhesivo aprobado por el fabricante para adherir el revestimiento para edificios TYPAR Commercial al sustrato.

Requisitos de los elementos de fijación

Coloque uno o más elementos de fijación cada 24 pulgadas (609 mm) en dirección horizontal y vertical.



Ventanas y puertas

Las ventanas y puertas deben recibir un tratamiento similar a las penetraciones. Dependiendo de si las ventanas están instaladas antes de instalar el revestimiento para edificios TYPAR Commercial, el instalador debe seguir el procedimiento A o B de AAMA. El instalador siempre debe instalar los materiales y componentes de manera que el producto de la parte superior se superponga al producto de la parte inferior. Para obtener información más detallada, consulte el manual de instalación de TYPAR.

Finalización de la instalación

Cuando termine una sección o pared, el instalador debe inspeccionar visualmente la instalación y verificar que se hayan superpuesto todas las filas de material sobre el material de la parte inferior, que todos los materiales y componentes se hayan instalado en forma de tejas, que los elementos de fijación sean los correctos, que el patrón de clavado sea correcto, que todas las penetraciones y terminaciones se hayan realizado correctamente, y que las puertas y ventanas tengan los tapajuntas correctamente instalados e integrados en el material del revestimiento para edificios TYPAR Commercial. El instalador debe reparar cualquier corte o rotura con la cinta TYPAR® Construction Tape.

Descargo de responsabilidad: Este documento de directrices solo proporciona orientación general para la instalación del revestimiento para edificios TYPAR® Commercial en edificios comerciales. El profesional de diseño o el constructor debe tener en consideración todas las propiedades físicas del material y diseñar los requisitos de instalación de manera que se adecue a los requisitos específicos del edificio. Si no se consideran todos los requisitos específicos de un edificio, es posible que los materiales se usen incorrectamente, lo que provocará que el material tenga un rendimiento deficiente.

