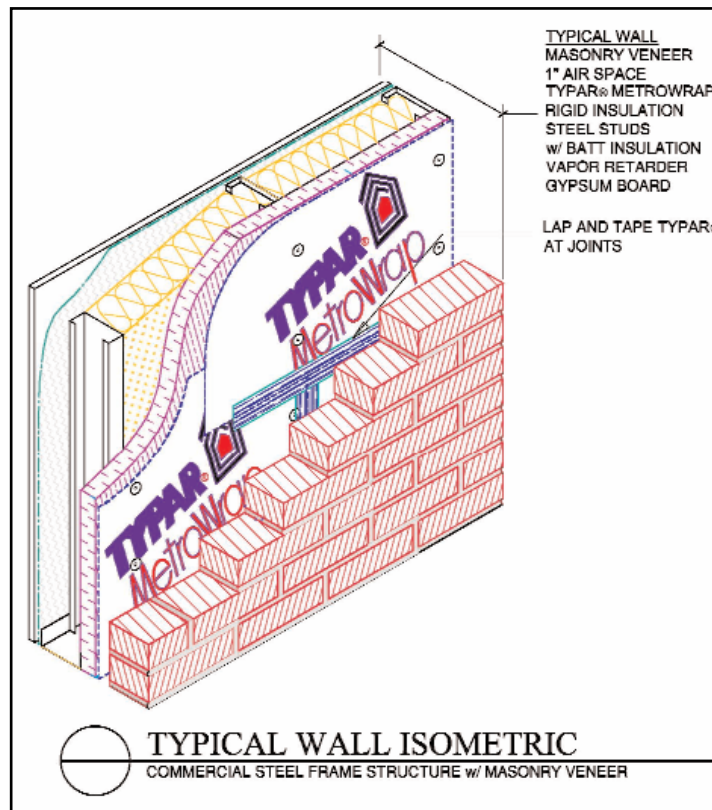


SYSTÈMES DE PROTECTION TYPAR CONTRE LES INTEMPÉRIES POUR LES APPLICATIONS COMMERCIALES

CONSIGNES D'INSTALLATION

COMME ENSEMBLE DE PARE-VENT ET DE MEMBRANE
RÉSISTANTE À L'EAU



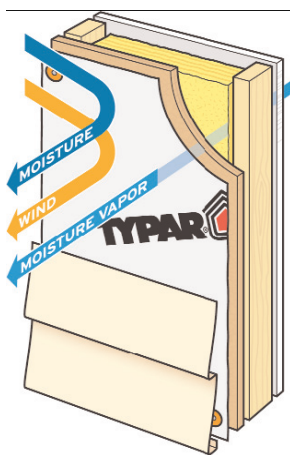
OBJECTIF

L'objectif de ces consignes d'installation de la Typar Metro Wrap est de guider le spécialiste de la conception et l'entrepreneur d'installation. La Typar Metro Wrap peut fournir la fonctionnalité de membrane résistante à l'eau ainsi que la fonctionnalité d'un pare-vent dans un édifice commercial lorsqu'elle est installée en ensemble.

Remarque : Comme les édifices commerciaux varient de façon importante en ce qui concerne la conception et la hauteur, et qu'ils sont assujettis à différents climats en fonction de leurs emplacements, le spécialiste de la conception définira les charges sur le matériel afin d'établir le matériel approprié et utilisable pour l'usage visé d'un édifice particulier. Le spécialiste de la conception vérifiera ces consignes afin d'établir si celles-ci s'appliquent à son projet particulier.

Pour des conseils supplémentaires, le spécialiste de la conception peut consulter la spécification de modèle élaborée pour la Typar MetroWrap. Ce guide d'installation fournit les exigences de base et ne couvre pas tous les détails qui peuvent s'avérer requis pour un édifice particulier. Contactez le fabricant si vous avez besoin d'autres informations.

FONCTIONNALITÉS



FONCTIONNALITÉ DE MEMBRANE RÉSISTANTE À L'EAU

La Typar MetroWrap a été conçue pour délester l'eau liquide qui passe à travers le parement lorsqu'elle est installée comme ensemble de membrane résistante à l'eau. Les composants et matériaux supplémentaires serviront à aider la Typar MetroWrap à rediriger l'eau vers l'extérieur de la clôture de l'édifice.

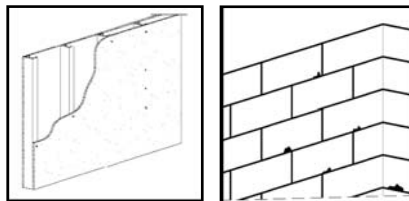
ENSEMBLE PARE-VENT

La Typar MetroWrap a été conçue pour réduire l'infiltration et l'exfiltration d'air par les murs de l'édifice. Le matériel a un taux de perméance d'air bien en deçà du taux de perméance d'air maximum permis pour la classification des matériaux pare-vent. Les composants et matériaux supplémentaires serviront à sceller la Typar MetroWrap sur les pénétrations et aux extrémités de matériel à la jonction du toit et de la fondation. Le spécialiste de la conception et l'installateur devront garder à l'esprit que les forces agissant sur le matériel iront dans les deux sens (positif et négatif). Cette charge doit quand même être transférée au substrat. Le type et l'espacement des attaches sont donc très importants.

CONSIGNES D'INSTALLATION

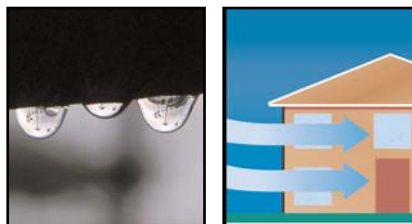
SUBSTRAT

La Typar MetroWrap s'installe sur tout substrat. L'installateur doit vérifier pour la présence de protrusions pointues sur le substrat. Ces protrusions devront être enlevées pour éviter que la Typar MetroWrap ne soit pénétrée. Le matériel doit demeurer intact afin d'empêcher l'entrée d'air et d'eau. Le substrat de l'édifice détermine le genre d'attaches à utiliser.

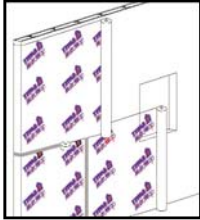


CONDITIONS MÉTÉOROLIQUES

La température n'a aucun effet sur la procédure d'installation. Les vents forts peuvent affecter l'installation, puisque la Typar s'installe en grandes feuilles. Ne pas installer la Typar MetroWrap avant que le substrat ait séché après une période de pluie.



CHEVAUCEMENTS



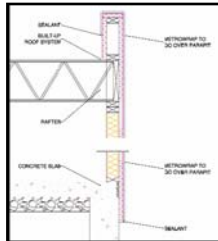
La Typar MetroWrap et tous les autres matériaux et composants utilisés pour cette installation doivent être installés en bardeaux ; le matériel ou la composante supérieure doit chevaucher le matériel ou la composante inférieure. Le chevauchement doit être de 5 cm (2 pouces) horizontalement et 15 cm (6 pouces) verticalement, là où possible. Le ruban de revêtement Typar sera ensuite installé sur chacune des jonctions et extrémités. La Typar MetroWrap s'installe aussi verticalement. Cela permet de poser une seule longueur du haut en bas. Un chevauchement vertical de 15 cm (6 pouces) est requis. Tous les coins doivent être chevauchés de 30 cm (12 pouces).

PÉNÉTRATIONS



Découper soigneusement la Typar MetroWrap autour des pénétrations. Installer ensuite un cordon de scellant approuvé sur le substrat, environ 2,5 cm (1 pouce) avant le bord de la coupe. Enfoncer ensuite la Typar MetroWrap dans le scellant afin d'empêcher que l'air et l'eau n'entrent. Le solin Typar Flashing Flex ou Typar Straight Flashing s'installe ensuite sur l'extérieur de la Typar MetroWrap pour joindre le matériel à la pénétration. Pour plus de détails, consulter le manuel d'installation de Typar.

EXTRÉMITÉS



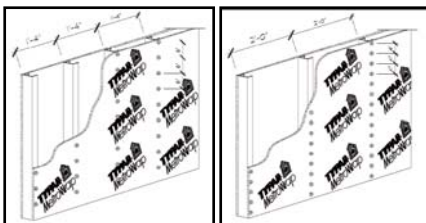
Traiter les extrémités comme les jonctions. Installer un cordon de scellant approuvé sur le substrat, environ 2,5 à 5 cm (1 à 2 pouces) au-delà du bord de la Typar MetroWrap. Enfoncer la Typar MetroWrap dans le scellant approuvé. Dans les endroits venteux, envisager l'installation d'une fourrure aux extrémités du matériel pour fournir un soutien structural supplémentaire.

ATTACHES



Utiliser différentes attaches si le substrat est fait de béton coulé, de blocs de béton, de montants en acier et plaques de plâtre ou de charpente en bois. Les murs les plus communément utilisés pour les édifices commerciaux sont soit de montants en acier et plaques de plâtre soit de charpente en bois avec revêtement OSB. L'attache doit pénétrer le substrat de 5 cm (2 pouces) et avoir une tête de plastique de 5 cm (2 pouces). Si vous utilisez des montants en acier, les attaches doivent être des vis autotaraudeuses avec rondelles de plastique de 5 cm (2 pouces). La vis doit être longue de 5 cm (2 pouces) pour les plaques de plâtre de 1,2 cm (0,5 pouce). Pour les montants en bois, utiliser des vis à tête de plastique de 5 cm (2 pouces) de longueur, et 5 cm (2 pouces) de longueur avec le revêtement OSB de 1,2 cm (0,5 pouce). Si le substrat est fait de béton coulé ou de blocs de béton, utiliser un adhésif approuvé par le fabricant pour coller la Typar MetroWrap au substrat.

SPÉCIFICATIONS DES ATTACHES



Attacher une ou plus tous les 60 cm (24 pouces) verticalement et horizontalement.

PORTES ET FENÊTRES



Les portes et fenêtres sont semblables aux jonctions. L'installateur suivra la procédure AAMA A ou AAMA B, cela dépendra si les fenêtres sont installées ou non avant que la Tylar MetroWrap soit installée. L'installateur installera toujours les matériaux et composants de façon à ce que le produit supérieur chevauche le produit inférieur. Pour plus de détails, consulter le manuel d'installation de Tylar.

TERMINER L'INSTALLATION

Lorsqu'une section ou un mur est terminé, l'installateur effectuera une inspection visuelle de l'installation et vérifiera que toutes les rangées de matériel ont chevauché la rangée dessous, que tous les matériaux et composants ont été installés en bardeaux, que les attaches sont appropriées, que le tracé des clous est correct, que toutes les pénétrations et extrémités ont été effectuées correctement et que le bon solin a été installé sur les portes et fenêtres et que celui-ci est intégré au matériel Tylar MetroWrap. L'installateur doit réparer toute coupe ou déchirure au moyen du ruban de revêtement Tylar.

Fiberweb

70 Old Hickory Blvd
Old Hickory, TN 37138 USA
1-800-284-2780
Télécopieur 615-847-7068
www.tylar.com

Limitation : Ce document guide offre des conseils généraux seulement pour l'installation de la Tylar MetroWrap sur les édifices commerciaux. Le spécialiste de la conception ou le bâtisseur envisagera toutes les propriétés physiques du matériel et projettera les exigences de l'installation afin de l'adapter aux exigences de l'édifice. Le non-respect de toutes les exigences spécifiques à l'édifice peuvent entraîner le mauvais usage du matériel et un rendement non optimal du matériel pourrait en résulter.

